

**БІБЛІОТЕКА ЛЕМКІВЩИНИ**

**Ч. 12.**

**ЮЛІАН ТАРНОВИЧ**

**ЗА СРІБНОЛЕНТИМ СЯНОМ**

**МЯНДРУЙМО В ЛЕМКІВСЬКІ ГОРИ**

**ЛЬВІВ**

**1938**

**НАКЛАДОМ ІВАНА ТИКТОРА**



2855

**БІБЛІОТЕКА ЛЕМКІВЩИНИ**

---

**ч. 12.**

ЮЛІАН ТАРНОВИЧ

**ЗА СРІБНОЛЕНТИМ СЯНОМ**

МАНДРУЙМО В ЛЕМКІВСЬКІ ГОРИ

Л Ї В І В

1938

---

НАКЛАДОМ ІВАНА ТИКТОРА

ВСТАНОВЛЕННЯ

ВСТАНОВЛЕННЯ

---

Друкарня Ставроп. Інст. в ар. І. Тиктора.  
Львів, Бляхарська ч. 9. Тел. 234-76.

## ЗАМІСЦЬ ВСТУПУ

Самоцвітами блищать верхи струнких смерік, як раннє сонце виїздить золоту каритою понад верхи Лемківського Бескиду. Полохлива серна стрибками минає запашні загани конюшини, розкішно тріпоче крильцями жайворонки, грудкою збившись до неба; жвавий пастушок підганяє веселі ярки - вівці під ліс. А там у ярі Вислока, молодиця чорнобрива, розвівши клубочками свою худібку, вишиваночки мережить на сорочці свому миленькому й пісню співає: „Співаночки мої співани, співани, Што - м си їх наскладала у своїй мамі . . .”

Дзеньканням губиться в дебрях відгомін клепаных кіс. Осідається, імлою паде нічна прислона, мряка вертається до потоку; мокрявіють камінчики та враз біліють, що їх соненько находить. А сади купаються в густому димі, що добувшись крізь сніпки з курних хат, старечим кроком кладеться до постелі в тіні крилатих груш Петрівки і Спасівки. Розсміяне соненько гладить своєю теплою долонею соломою криті хижі, збиточником пнеться по журавлі, кривульки рисує на оборі, подовжнім тіням підіймає рівні лінії. Сміхуном лізе крізь поріг до хати, підглянути, що буде на сніданок, або школяревим пальчиком утирає дрібні сльози, що покійно скрилися у кутках вікон. Відціля мандрує в сад, за ріку, по полі зайцем скаче, ласичкою скобоче по хребті ябчастого коня на припоні над вигоном, що плаває по молодій конюшині. Зразу на одну тополь підіймається, пак на дві, три, аж на саму середину неба

вїїхавши, на всі чотири сторони світа своїм оком по-вертає. Ген у яр Ослави, що наче чорнобрива молодичка підбравшись за боки, несміливим кроком ступає, щоб упасти в обійми срібнолентого Сяну... Кручі верткого Вислока, змінчивого гірш циганської коханки, яка кинджал тулить за пазухою... На водяні кружки Вислоки, повільної, безшелесної... На модрі філі хрустальної води Попраду й солодкі води Дунайця... То знов одним стрибком вибігає на гору Княжу й Кичуру над Вислоком, Ділок над Ролою, Маковицю, Яворину, Перегибу, над бескидськими струмками, річками, ярками, потоками серед лемківських розспіваних борів і лісів з усіми тайнами, цілющими джерельцями дорогої води та чесним, твердим людом...

І так здавна, з року в рік; з роду в рід передається пісня Бескиду про золоте сонце, святотроїцькі ягоди, благовіння білих пелюсток верхівок і сторчиків, поляни в лісах і пасіки над пляями, засіяні марунзіллям, помішним у всіх недугах; бори срібних смерік і пахучих лада-ном модренів...

Ю. Т.



## НАД ДЖЕРЕЛАМИ СЯНУ

В гори найкорисніше вибиратися літом, себто від травня до жовтня, коли Лемківський Бескид найкращий. Оцеї Бескид сягає на сході від джерел Сяну з притокою Ославою по Попрад з Дунайцем на заході. Гори цього Бескиду не перевищують 1.200м., є з усіх сторін доступні догідними стежками й доріжками. Тому мандрівка по цьому Бескиді дуже корисна для здоровля, бо підсоня тут лагідне, а повітря через багатство старих смерекових борів дуже здорове і навіть на найвищих гірських шпильях не спричинює забурень у віддихових проводах. До цього хрустально - чиста джерельна вода, зміна й тиснення воздуха, як теж і лічний вплив сонця в горах, вельми сприяють доброму настроєві та цілковитому успокоєнню нервів.

Само ходження по горах не представляє ніяких труднощів, ані небезпек, — провідників не треба. Стрімких урвиськ або пропастей тут нема. Зате може трудніші переходи крізь великі ліси; але тут мапа і компас виведе кожного на добру стежку. Заблукатися в лемківських горах, то таке таме, якби хто хотів у молочарні впитися пастеризованим молоком „Маслосоюзу“.

В гори приїздити поїздом, або на колесі. Мандрівку піхотою можна вже зачати від за-

лізничої зупинки в Загір'ю. Відсіля маємо два шляхи: один серпентиною через ліс, або здовж берегів Сяну до Ліська й Балигороду, а другий

Попрад понижче Мушини.



битим гостинцем попри залізничий шлях, або крутими стежками понад яр Ослави в сторону Лубкова. Хто приїхав би в ці сторони більше



для відпочинку, як на дальшу мандрівку, вибере собі на відпочинковий осідок захоронку в Залужі. Тут лишить зайві в дорозі клунки й речі, найде спокій, чисте повітря, раннє сонце в гірських узбіччях та плях серед шпилькового лісу, що зеленою прислоною розділює верхівя обабіч срібнолентого Сяну. А за горою в черешневих і вишневих садах село Долини — наче десь там, де чорнозем хвилює ланами пшениці.

Перша мандрівка, що вела б із Загіря до Ліська й відсіля через довгий деревляний міст на другий (лівий) беріг Сяну та попри села Глинне, Гічва, Бібрка, Солинка, Хревт, Рибне до Балигороду, могла б завести мандрівника аж до джерела Сяну, у стіп гори Кічера - Сянка 888 м. А відсіля перейти Балигородською округою та завернути до Сянока.

Знову ж хто рішився на короткі прогульки із Залужа, або іншого осідку в поблизькому селі, налюбубавшись тишиною, повинен звидіти Душатинське озеро, чудо природи, що серед смерекового бору високо на гірській поляні, просто наперекір усяким природним законам, блищить гладким дзеркалом, наче смарагд. А в долині журчить права притока Ослави, гірський ручай; його береги обсіли соломою криті хижечки села Душатино. На першому пляні видніє українська церковця.

А дальше села: Полонна, Куляшне, Щавне, Турянськ, Прилуки, Радошиці, Команьча, Довжиця, Ославица та при кордоні Лубків.

Із Загіря до Сянока веде бити, камінна дорога через горбки; можна йти також стежкою понад Сян, що сходиться з дорогою перед фабрикою вагонів і трамваїв у Сяноці. Тут варто звидіти на горбі над Сяном біля Загіря камінні звалища — німі свідки давно минулого; сього-

дні серед них вірли стелять гнізда. А відсіля за крайчиком Сянової ленти, наче панорама на трьох ступнях — Болоння, Замкова й Владича Гора, які разом творять гарне місто Сянік, зарисоване на тлі Вільховецького та Вілогірського лісів. Хто хоче добре з усіх сторін бачити Сянік та його найближчі околиці, повинен вийти на вершок кіпця т. зв. Міцкевича (393 м. в.), що знаходиться в публичному парку майже в самій середині міста й відсіля — як на стопі — видно довгу ленту Сяну, яка опоясує Сянік на просторі до 4 км. За Сяном уже згадані Білогірський і Вільховецький ліси, де теж варто звидіти т. зв. Королівську Криницю, старі звалища й Вірліні Скали, під якими, згідно з переданням, лемківські „збійники“ мали переховувати свої золоті скарби.

Обовязково треба в Сяноці звидіти Музей „Лемківщина“, в якому зберігається всі цінні питомо - лемківські предмети щоденного вжитку, як також старинні пам'ятки побутово-релігійного життя українців за Сяном.

Купатися в Сяні вільно кожному, але риби ловити не вільно, хіба за окремим дозволом. Місця до купання в Сяні є означені табличками; а небезпечні відзначені дротом. Найкраща завага: хто не вміє добре плавати, хай не лізе в невідомій ріці в глибоку воду.

Здовж Сяну вділ із Сянока можна звиджувати гарні околиці: за Сяном (переїзд лодкою, або поромом) на гірках серед смерекового ліса розкинене сільце Біла Гора; відтак лісовою доріжкою крізь мішаний листково - шпильковий ліс доходимо наліво до села Межибріддя, а за горою до Лішні, а ще дальше до Семушової, Тиряви Волоської. Знову ж, ідучи цим берегом (по стороні Сянока) Сяну, доходимо до села Теречбі, з Теречбі доброю дорогою цілий

час понад Сян переходимо зразу в густий ліс; на скраї цього ліса два високі камені — або „Заклята мати з дитиною” — дальше рівнина, окрилена горбовинами та серед цих гір і гірок села: Тирява Сільна, Гломча, Добра.

Протилежний бік Сянока від Сяну менше цікавий; тут тільки горбки (370 м. в.) з орним полем та Сторожівський ліс. І села за цими горбками нічим не замітні: це Загутинь, Великі й Малі Сторожі та Половці. Вони хіба цим відмінні від других сіл, що свою назву зберегли ще з княжих часів, коли саме на сяніцькому замку наші князі залюбки проживали.

Перше село, що лежить на шляху із Сянока у властиві гори, це Руська Дубрівка, підміське, але дуже здорове село. Обіч його за жількома гірками село Сянічок і Просік. Це так назватиб Сяніцькі доли, що тягнуться аж поза містечко Заршин і Березівщину. Вони цим питомі, що тут нема окремих високих, вкритих лісом гір, тільки в ланцюговому вязанні вища та нижча гірка з доїздом з усіх сторін, а у стіп кількох таких вязань, звичайно над яром, або обабіч берега гірського потоку та річки розбудоване село, з церквою по середині на одному з таких горбів. Рідко теж можна тут стрінути ха-ти без коминів, або курні.

З Руської Дубрівки по 10 хвилинах ходу рівним гостинцем переходимо деревляним мостом через річку Сянічок (що біля Тереччі зливається з Сяном), скручуємо направо та повільною ходою доходимо до села Чертежа, яке розсілося на трьох гірках і в долині між цими горбками. В селі старинна церква, побудована в 1742-гім році. З Чертежа рік - річно багато сільської молоді доходить до сяніцьких шкіл, тому з цього села вийшло багато наших значніших громадян. За Чертежом є село Коста-

рівці, Юріївці, Согорів Горішній і Долішній, Пакошівка та Лялин.

Однак шлях із Сянока до Риманова не веде через Чертеж. Саме з Руської Дубрівки, за деревляним мостом дорога розділюється: направо до Чертежа й далі, а просто через Писарівці, Новосільці, Довге, Заршин доїздимо до Боська. Відтіля далі на захід наступна місцевість Риманів.

Але покищо виберемо собі Босько, як вихідну точку в Риманівські гори. Підемо відтіля до джерел Вислока.

### ДОЛИНОЮ ВИСЛОКА

Залізничний зупинок в Боську знаходиться недалеко ріки Вислока. Перехід через ріку залізничним мостом недозволений, тому краще перейти поміж хати та поріччям дійти до деревляного моста й відтіля стежкою просто на південь здовж берегів Вислока мандрувати в гори.

Тут уже за боцанськими хатами кидається в очі цікавий краєвид. Це глибокий яр Вислока, часті пороги, стімкі закрути та спадисті, каміннями застелені береги. Перше сільце за Боськом, це Мимінь; тут є досі ще неспросліджені якісь звалища, про які кружляють у народі різні перекази; але ці звалища не так цікаві самим своїм теперішнім виглядом, як радше способом і добором місця на укріплення. Звалища знаходяться на високому горбі, опоясані з двох боків руслом Вислока, а рів, згледно потічок з третього боку вказує, що нелегко було дібратися до цього замчища.

Яр Вислока творить на кожному закруті глибину, де повно різної риби; від дрібної пло-

тиці, маруни аж до великих пстругів і вугрів та карасів. Але й тут, очевидно, треба мати дозвіл на ловлю риби. Мандрівка здовж ріки дуже приємна, бо різноманітна, все нові види, нові великі звисаючі скали; то знову ліщиною й черешнями вкриті береги, то нагі, лише лупок безупину сиплеться й шумить, наче стару казку перешептує; аж до самої води звисають конарі сріблом тканих смерек.

А ще даліше якесь руде каміння, що здає лека — сіркою від нього заносить, або нафтою; онде й джерельце сірчаної води зливається з солодкою водою Вислока. Так губиться Вислок у стіп села Синева, яке на рівнині понад стрімким берегом з будівельного каміння.

Здовж берега стоять хати, майже одна третина криті бляхою. Церква теж бляхою крита. Біля деревляного моста на Вислоці є дві хати, що їх дехто зове Сигітівцями, від місця, прозваного Сигота, мабуть ще татарами, які руслом Вислока добивалися в гори й тут мали спочивати. (По татарськи „сигота” — місце відпочинку).

Даліше широкий яз, що загороджує русло ріки й воду відводить до млина в Синеві. Під язом, та ще краще над язом, варто купатися. Тут в літі сотки літників з Риманова купаються й вигріваються на піску. А довкола високі, зеленню вкриті береги, тишина, вимріяне місце для перевтомлених умовою працею. До цього загайники, поляни, вистаючі з берегів скелі, то лозою зарослі зарінки, або березові та вільхові гаї — повні розспіваних птиць і гірського майзілля.

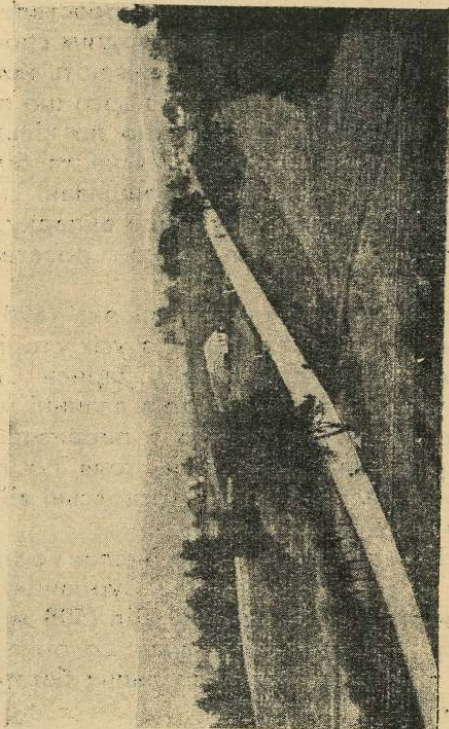
Ще даліше в гори верткий лісовий струмок біжить по камінчиках водяними звійками та клекотом оповіщає свою злуку з плесом Вислока. Залізобетонний міст, дуже високий; за мостом по господарських полях і в модриново-

му гаї, триверхі вежі зі сходами. Це провізоричні черпачі земної ропи. Біля дороги старі криниці, де ще ручно копали ропу та новіші отвори, заверчені залізними рурами. В деяких ропа, в інших земні гази булькочуть у тихому дзеркалі жовтобрунатої води. І знову другий міст, але цей на камінних мурах - стовпах з деревляним верхом, а в березі вкопана нова дорога. Стара дорога в доли, понад яр Вислока, ще видно сліди. А з обох боків перші наші гори.

За Вислоком Одрехівський ліс, що тягнеться від берегів Вислока на схід до 10 км., займаючи гірки — найвища 466 м., аж до села Волі; по цьому боці Вислока Риманівський ліс, який кінчиться аж за Живцем Римановом з найвищим шпилем 640 м. За другим мостом починається на рівнині, у стіп гори Лисої та Кізішійки, село Рудавака Риманівська; тут немає ні церкви, ні школи. В доли, наче на спеціально сипаній між стрімкими берегами Вислока долині, кілька хат, які творять сільце Гамри; в давнині були там копальні земної руди. Біля Гамрів Вислік то ледви сльозою поміж камінчики пробивається, то знову крутиться зеленою тонею, або свавільно розливається в тіні крилатих лип у камінних ваннах та розвертає свої боки, щоб водяним язиком підмити прибережне поле, або з корінням підвалити червону черешню. Тут Вислік найбільше химерний; і мілким піском граєтьсяй камінними кругляками перекидає, то знову виточить таку брилу, що десять пар волів з місця її не зрушать; або намулом застеле свою водяну долівку, що кожний необережний крок викликує терпкий біль у нозі, або щонайменше мокре сидження, так тут легко поховзнутись.

Відтіля по 10 хвилинах ходу початок села

Тарнавки. Тут перший раз від початку мандрівки впадає кожному в око цікаве явище та насувається питання: Чому гірські села заховані від світа, побудувалися над берегами річок,



З Ліська до Балигороду.

здовж яру, та лише сама церква на горбі вказує, що тут є село? На це легка відповідь: А саме найстарші села на Лемківщині либонь чи не всі над яром ріки побудовані тому, що тут найближче вода, руслом ріки який - такий перехід і переїзд, тут затишно від зимових вітрів, а головню з уваги на вихіснування кожного клаптика поля. Знов же церква дальше від хат

на горбочку тому, щоб кожний бачив, що тут християни живуть, а друге, щоб не було небезпеки від вогню.

Тарнавка — це зразок первісного села. Над водою в довгих лентях білля хатнього виробу, льняне й конопляне полотно, розстелене на зарінках Вислока, де воно природнім способом білиться. Діти час до часу поливають його водою з ріки, відтак воно сохне та через цю природню хемічну переміну — полотно по кількох днях, набираючися сонця, стає м'яке та біло - кремове, пригоже на білля й вишивані скатерті та рушники. В горах не було ще випадку, щоб хто забрав собі не своє полотно, розстелене до білення.

На схід від Тарнавки висока (698 м.) гора Кичера. Доступ на вершок з усіх сторін: з гори в погідні дні видно далеко зариси Сянока; на самому шпилі є поляна, де в давнині мав стояти монастир, який — згідно з переказами — татари зруйнували. До війни стояв тут грубезний дубовий хрест, але його московські війська спалили в 1915 р.

З Кичери видно русло Вислока вділ аж поза Гамри та вгору аж по село Сузовицю. Напроти Кичери стоїть Тарнавський Діл (508 м.), на його вершку ростуть дрібні ялівці, сосонка та гостра трава, від кінця травня до липня багато пахучих сторчиків.

Долом легко зайти на Вислічанські Зарубки (564 м.), а відтіля понад село Завої знову зайти похилим, гористим тереном до ріки Вислока. Саме тут перед сільцем Виверівкою (Вернаївкою) Вислік подобає на Дніпро зі своїми порогами. Між цими порогами шугають громадами бистрі пструги, окремої гірської породи. Відтак знову яр Вислока набирає питомо гірського вигляду, пробивається між



стрімкими берегами, розливається широко, творить заглиблення ген аж поза село Суровицю, де трійця гірських річок зливається в одно русло та дає початок Вислокові. Самі джерела Вислока в лісі біля Великого Вислока. Ліс густий, шпильковий, знаходиться в прикордонній полосі; доступ тут заборонений. Прикордонні села Дарів, Суровиця, Мощанець можна звиджувати, але треба мати особистий доказ, або іншу посвідку зі знімкою.

Тут кругом розложисті гори, на перший погляд невисокі (647—742 м.), однак вже по рістні видно, що низонький овес, дрібна бульба, загінчики синього лену та тьмяні коноплі, де-не-де клаптик ячменю, оркішу, ярого жита — оце найкращий доказ висоти гір і гірського підсоння.

Дуже приємна мандрівка цими верхами понад селом Суровиця — Суровичні Поляни крізь смерековий бір Шахтів і т. зв. Бискупщину. За нами зліва остаються села: Яселко, Нижня та Вижня Воля; а перед нашими очима на горбі розтаборене містечко Яслиська. Це колишнє село Яслик. За ним Дальова, а — в боці Липівець. З Дальової битим шляхом сходи-мо понад село Шклярі до Королика. Дорога в діл вється серпентиною; один лук зазублюється з півколесом і в цей спосіб улекшує зїзд зі спадистої гори (751 м.). За Короликом Польським і Волоським село Дошно, яке лучиться з риманівським Живцем. Живець положений в чудовій підгірській лісистій околиці над річкою Табою. Кількадесять гарних деревляних павільонів і головна лікувальна палата з лазничками. Варта спробувати смак мінеральної риманівської води. Відціля Горішньою Посадою, рівним битим шляхом доходимо до містечка Риманова. Саме містечко, побудоване

на плоскому горбі, помітне хіба тим, що тут усі крамниці в руках жидів. У самому Риманові нема залізниці, залізничий зупинок в селі Шляхоцький Вороблик. Разом з ним хатами лучиться Королівський Вороблик, а далі Яблонця.

Але ми туди не підемо, зате наліво з Риманова помандруємо через Климківку й Роги на Дуклю. По дорозі нічого цікавого, тож заведемо коротку балачку. Застановимося над питанням церковного й хатнього народнього будівництва й осельництва Лемківського Бескиду. В загальному нараховуємо між долішнім Сяном і Попрадом 241 сіл з українським населенням. У цих селах є 198 українських церков і 12 богослужбових каплиць. Церкви здебільшого деревляні, мурованих церков є на Лемківщині 51. Найбільше мурованих церков є в Попрадській долині та в Короснянській окрузі, на т. зв. Стрижівсько - Ясельському промежі.

Лемківський тип церков переважно тридільний. Хрестових церков тут зовсім немає. Щодо верхових заломів є на Лемківщині одноверхі та двоверхі церкви, але й кількість цих верхових заломів ніколи не виходить поза тримаківки. Біля церкви є деревляна дзвіниця, в деяких селах дзвіниця є продовженням церкви, але й тоді церква не має чотирьох — як здавалося б — верхів, тільки три верхи зі своєю дзвіницею. Деякі дзвіниці є так злучені з церквою, що своїм нутром творять бабинець, з окремим виходом на хори, або на верх дзвіниці, де висять на деревляних підпорах і в'язаннях малі й великі дзвони. Хати, як ми вже бачили, теж деревляні, здебільшого вкриті соломом, з гонтяним підстрішком і завершенням (бараном). До того під одним дахом мешкаль-

на кімната, пеларня, боїще, возівня та стайня. Хати реемігрантів з Америки з коминами та криті дахівкою, або найрадіше цинковою бляхою.

Знову же щодо розміщення осель і зокрема питомо-гірської різнобічності, заохотою до осельництва були карпатські віковічні ліси, багаті в дику звірину, ріки багаті в рибу. Важними чинниками для добору місця під поселення була й самооборона перед лихими силами природи — як виливи рік, сильні вітри, грубі сніги, можливості заробітку та вкінці оборона перед посторонніми ворогами.

Перед нами гора Рогівська Верховина, висока на 426 м. Доброї пів години минає, поки вийти на цю високорівню. Відціля, мов на столі, з одного боку під схід сонця видніє Риманів, ближче Климківка з копальняними вежами, з яких добувають земну ропу, на протилежному боці Іванич зі своїми лікувальними забудованнями, а далі в цій самій лінії чорніє Коросно; у стіп гори Рогівської Збоїська й річкою Яселкою відмежована Любатівка — обидва латинські села. Нарочно наводимо ці два села, хто цікавий, хай загляне там на хвилину й побачить, чи та яка є різниця між ними та іншими гірськими селами; зокрема костел у Любачівці. Битий шлях тягнеться верхів'ям цієї гори около 4 км., та знову стрімким спадом обнижується перед Церговою. На самому шпилі, таки при дорозі стоять нафтові, чорні шиби та зараз же на долині, у підніжжя верховини, наче окрема бориславська полсса, забудована один біля одного нафтовими шибами. Крізь думку не може пройти питання — як то — чи в нутрі гори є збірник земної ропи, чи треба було перевертати в діл, у глибину цілу гору, щоб зрівнятися з підземним рівнем нафтового

збірника під горою?... Варта на місці перевірити цю загадку, тимбільше, що слід скористати з нагоди звидження копалень земної ропи. У звязку з цим наша коротка пересторога, що на терені копалень нафти не вільно засвічувати сірників, ні курити папіросів. Це саме в часі прогульок по лісах; не кидати недокурків у лісову підстілку, щоб не спричинити пожежі лісу; викурену папіроску треба добре втолочити та загасити!

Рівним шляхом, раз у тіні ліса, то знов понад річку Яселку, або долиною між спадистими горами, зближаємося до містечка Дуклі. Це старе містечко, либонь з княжих часів, як і Сянік; славне до війни з торгівлі добірними, угорськими винами та полудневими овочами. Біля Дуклі гора Цергова (висока 718 м.), своєю постановою, відокремленням та спеціальним завершенням указує, наче вона тут чужа, штучно насипана, бо зовсім не подобає на інші спільним ланцюговим підніжжям і круглою та подовжною будовою вязані, та мережані гори Лемківського Бескиду.

Верх Цергової й ціла гора оплетена легендою про славних карпатських збійників, що на Церговій мали свій табор, свої печери, в печерах скрині золота та дорогих самоцвітів, а в підземних льохах склад зброї, олова та стрільного пороху. Бували часи у зворах Бескиду, що приневолювали лемківських вірлів'юнаків боронити своїх прав і прав біднішого.

Біля Дуклі є криниця св. Івана; можна її звидіти разом з осідком ченців, які тут проживають.

З самої Дуклі на південь нема великої потреби мандрувати; зрештою прикордонні села Терстяна, Мшанна, Завадка, Кам'янка, Тил'ява, Зиндранова, Барвінок такі до себе по-

дібні, що ні своїм положенням, ані окремим виглядом нічого нового не вносять у скарбницю мандрівника; хіба, якщо дехто хоче вести спеціальні научні досліді, порівнання, або окремі етнографічні досліді, тоді безперечно його труд увінчається успіхом. Доїзд і дохід до цих усіх сіл добрий, кожне село получене зі своїм сусіднім стежками через гори (Студений Верх біля Барвінка 706 м. в.) та можливою гірською дорогою; люди тут дуже чемні, радо стежку вкажуть. Але й собі вимагають чемности. Для прикладу наведемо коротку подію. А саме, приїхав до села Б. новий учитель, „барз" добрий, ні дітей не побиває, ні на карі не подає й в рахунках ретельний; що ж — коли село собі його не сподобало, — бо він, у часі своїх проходів, не знав, що треба поздоровити кожного, як у полі працює, та побажати йому щастя в праці. А на Лемківщині загально прийнято, що зустрічаючи працюючого в полі, треба йому сказати: Дай Боже щастя! Але цей пан чомусь так не робив і через те село його не злюбило й він мусів перенестися в інші сторони, багатший у ще один життєвий досвід.

З Дуклі веде горбковатим тереном бита дорога попри село Івлю до Гирової. Велике село Гирова подібне своїм положенням глибоко в ярі між похилими, густо межами означеними горами (694 м.), до села Шклярів, яке ми стрічали, мандруючи з Яслиськ до Риманова. Серединою села пливе гірський потічок, а до його берегів наче ластівочі гнізда прибудовані господарські хати й забудування. По середині села теж у ярі над річкою українська церква, а далше приходство й на горбочку школа. При цій нагоді замічаємо, що береги таких гірських річок і струмків зовсім неподібні до берегів Сяну, Вислока, Вислоки та Дунайця:

Вони деколи однаково високі, але не є зложені з гупаків і пісковиків, ані теж розсіяних запнякових гострих скалиць, тільки — або зиковані в сивих камінних верствах, або верствах жовтої глини, з коритом виложеним твердим камінням, зернистим піском і шутром.

З Гирової дуже приємна мандрівка верхами гір, крізь ліси попри полонини, де пастухи пасуть свої овечки, розклавши на поляні вогонь, з причаєними своїми помічниками: великими псами, які бережуть стада овець перед вовками. Вовки є тут такою буденною появою, як деінде заяць, і такий самий мають перед ним страх, як деінде перед зайцем. Хоча деінде він нечаяно пірве вівцю, молоде теля, або лоша, але тільки тоді, як один вовк маневрує з псами, а другий стрибками суне між стадо й закинувши собі на хребет вівцю, тікає з нею до ліса. Чи вовчі побратими діляться опісля добичею, пастухи різно собі оповідають.

І ми вже наближаємося до села Мисцовой. По боці в напрямі чехословацького кордону остаються села: Крампна, Поляни Мисцівські, Ропяжка, Ольховець, Жидівське, Вільшня, Гута, Тихання, Ожинна, Граб, Радоцина, Липна, Довге, Ростайне, Мала Святкова — оце гірські села правобіч джерел і долішньої Вислоки. Ріка Вислока зовсім неподібна ні своєю швидкістю, ні спадом до Вислока. (Вислік від своїх джерел до устя до Сяну обнижує свій спад до 300 метрів); впливає за селом Радоциною, поміж Крампною та Мисцовой творить перше коліно, та відціля майже простою лінією пливе на північний захід і перед містом Яслою зливається зліва з Ропою й зправа з Ясьонкою. Тут ще більше гористий терен, але одноманітний та нивки також покриті дрібосеньким вівсом, а ближче хат сіножати й гряди, цебто рівніше

поле на бульбу, коноплі, лен, капусту й карпелі. Незвичайно гарно відбиваються голубою краскою платки поля, засіяні лубіном і ясножовтою, засіяні болгаром. Лубін справляє поле, де важко довести обірник, болгар знаменитий зимовий корм для овець. У прикордонних селах господарі мають деколи половину свого поля по тамтому боці зеленої смужки; на перехід одержують позволення адміністраційної влади. При цій нагоді слід згадати, що по тамтому боці Карпат, цебто протилежно до округи між Вислоком і Вислокою, на терені Закарпатської України, полоса заселена українцями — лемками, поміж Ляборцем і Ондавою, є найширша. При загальному означуванні величини Лемківщини припадає понад 100 км. на довжину Лемківського Бескиду та 60 км. на ширину полоси, яку заселяють по цей бік Карпат українці — лемки. Отже й обшар українських земель на південь від обшару між джерелами Вислоки й Вислока, теж широкий до 50 км.

В часі нашої мандрівки дуже часто довелось нам переходити крізь ліс, або дорогою, що опоясує лемківські гори краєм лісів; ці ліси чисто шпилькові, деколи букові, знов же інші мішані. При цьому ялиця й бук не росте на горах понад 950 м. високих, смерекові ліси сягають 1.200—1.380 м., а ще вище яловець і низька сосна. Верхами цих гір — нагих або залісених, веде кордон, але політичний, не етнографічний, з Чехословаччиною. Ходити туди заборонено.

Мандрівка верхами гір і долинами поміж цими горами вельми приємна та корисна для здоров'я з огляду на безпереривну зміну тиснення воздуха й різноманітність лемківського краєвиду. Правда, села подібні до себе, але гірські плаї, яруги, узбіччя гір, заглиблен-

ня, яри такі творять для ока милі несподіванки, що не тільки коротшає дорога з одного села до сусіднього, скоро виходиться на вершок гори, але головно зростає в мандрівника щораз нове бажання, туга йти та йти все вперед, дальше й дальше. При цьому зростає в людині постанова продовжувати свій шлях. Такий мандрівник не буде кидати з гори каміння, бо на долині можуть бути люди при праці, або діти білять на ріці полотно; не буде теж полохати лісної звірини, ані голосно кричати, а ще найважніше при виході на гору, або переході на другу, не буде втолочувати засівів, ломати галузки придорожних дерев і кущів, ані теж, запаливши вогонь на поляні, не піде дальше, — не вгасивши вогню.

В дальшій мандрівці з Мисцової до Дошниці й відсіля до Свіржової, Баниці, Вірхні, Прислопа, Гладішова не будемо в подробицях описувати всіх гір і доріг тому, щоб мандрівник сам находив щораз більше емоції, щораз більше захоплювався красою гірської природи, тихим життям цих мешканців, автохтонів та своєрідних, чи не єдиних на цілу Європу джерел лікувальної води, які наче звізди на небі, скрізь від Вислока аж по Попрад і Дунаєць розкинуті побіч підземних збірників земної ропи щедрою рукою Володаря всесвіту.

Здовж ріки Вислоки від Мисцової попри Дошницю й Гальбів з лівого боку та Кути по правому березі можна дійти до Змигорода (Зміїгород — первісна назва). Відтіля підгірським шляхом через села: Перегримку, Клоптіницю, Цеклинську Волю, Боднарку, оставляючи на боці Вапенне, відтак через Розділля веде дорога до міста Горлиць. Та цим шляхом немає потреби йти, тільки краще продовжати мандрівку — може дещо менше вигідними



дорогами й переходами, але зате багато скорочуючи собі намічену туру від Сяну до Попраду, — верхів'ями Лемківського Бескиду. Вправді добре було б звидіти кожне село, так при самому кордоні з Чехословаччиною, як також на етнографічній (від півночі, або — як загально в горах кажуть — від долів) лінії з мазурськими оселями, одначе на це не вистарчила б літня пора. Та все таки для точности й щоб нікого не скривдити, біля кордону стрічаємо, йдучи зі сходу горами на захід, такі села (розуміється, з українським населенням), — почнемо від джерел Вислоки, — (бо про інші села вже була мова): Радоцина, Липна, Конечна, Ждиня, Регетів Вижній, лікувальна оселя з цінними мінеральними джерелами — Висова, Блхнарка, Ріпки, Білична, Ізби, Тилич, (давніше містечко Орнава), Мушинка, Войкова, Дубне, Лелюхів, Мушина, Милик, Андреївка, Жегестів (теж лічнична оселя), Зубрик, Велика Вірхомля, Лімниця; а за Попрадом: Північна та останні чотири українські села, найдалше висунені на захід: Біла Вода, Явірки, Чорна Вода та Шляхтова. Ці села положені в Малих Пенінах.

Одначе не слід теж забувати, що крім цих прикордонних сіл — є біля них другі села, та ми згадаємо — з огляду на намічений в цій мандрівці головний напрямок, тільки про важніші. І так у всіх селах Лемківського Бескиду є одиниці, що займаються своєрідним, гірським промислом. Вправді ця ділянка господарського життя в горах не зорганізована та не веде на пляново, одначе приносить деякий дохід.

Між іншим слід згадати про деревний промисл. Його осередком є Горличчина. У селі Новиці роблять при помочі своєрідних, ручних токарок і викривлених ножикив деревляні

ложки, коробки, пуделка та ці свої вироби розносять по всіх сусідніх селах і містах; дуже часто доходять аж до Львова. З Новиці поширився виріб деревляних предметів до Баниці й Ліщин. У парі з цими виробами розвинулася різьба, себто деревляні вироби з вирізуваними предметами. Місцем збуту цього промислу є живці: Риманів, Іванич, Висова, Криниця, Жегестів, Щавниця, при чому різьбарі з Білянки коло Горлиць, Вільки, Балутянки коло Риманова мають в часі сезонів у літництвах свої осередки продажі та своїх окремих агентів. Гарні, різьблені деревляні вироби з Вільки та Балутянки можна теж набути у Львові в Союзному Базарі. Знов же в Шляхтовій, за Попрадом роблять деревляні коробки, у Святковій біля Крампноі плетуть кошики з гнучких ялівцевих коренів, а в Перегримці роблять березові мітли на всі торговельні осередки Лемківщини.

На друге місце вибиваються каменярі, які з гірського пісковика витесують великі млинові й жорняні камені. Вони живуть в селі Риманівська Посада, Лядин коло Риманова, Крамна. Фолюш, Бортне, Перегонина коло Ропиці, а в селі Цеклинська Воля коло Ясла витесують з каменя бруски до гострення ножів і камінці (оселки) до гострення кіс. Якщо стрінете в часі мандрівки Лемківським Бескидом дротярів, вони з Явірок і Білої Води за Північною; а так звані мазарі, що їздять по всіх наших селах скрізь по цілій Галичині з мазею й дьогтем, це мешканці Лосього, біля Горлиць. Розуміється, що мешканці цих гірських сіл дуже підприємчиві, давніше майже з кожної хати хтось їхав на зарібок до Америки.

Цю згадку про гірський промисл подали ми з думкою кращого зацікавлення мандрівника

з життям і господарськими справами наших братів у зворах бескидських гір.



На порозі Лемківщини — Залуж.

Від Високої скрізь природні збірники лікувальної води; в Ганьчовій, Ріпках, Ізбах, Тиліч, Мушинці, Солотвинах, Криниці, Поворознику, Щавнику, Жегестові, Вірхомлі, Лімниці, йт

то по кількадесять; до цього хемічний склад цих мінеральних вод найрізномірніший і тому дуже цінний. Одначе в подрібний опис так джерел, як теж лікувальних осель, не входимо, бо це не належить до нашої теми.

Дальшу мандрівку з Гладишева продовжуємо через Смереківець до Устя Руського, яке розбудувалось на рівнині, недалеко ріки Ропи, окрилене від заходу й півночі невисокими, подекуди залісеними горами (638 м.). Відціля, залишаючи багато сіл по обох боках нашого шляху (від півдня: Квятонь, Ганьчова, Ставиша, Чертижне, Баниця, Чорна, Снітниця, Перунка, Чирна, Крижівка, від півночі: Новиця, Кунькова, Ліщини, Рихвалд, Климківка, Яшкова, Лосє, Білянка, Ропа, Вафка, Більцарева, Фльоринка, Вижні й Нижні Брунарі, Пташкова, Королева, Богуша, Матієва, Котів), доходимо перебривши через річку Білу, попри село Поляни, Берест, Лабівець, Лабову в крайню полосу Лемківського Бескиду, у Сандецький Бескид.

Найкраща частина гір у закінченні нашої мандрівки, що положені від заходу над потоком Руська Вода й Дунайцем, який від Щавниці пливе простою лінією на північ та перед місточком Лонцком заломлюється й коліном, спрямованим зразу на схід, переходить знову на північ біля Старого Санча попри Новий Санч і дальше вгору.

На сході сягає Сандецький Бескид по Тилицький просмик 711 м. — 866 м. (у давнині т. зв. княжий путь до Бардіїва на Угорщину). Ріка Попрад ділить ці гори на дві часті: східню, званою хребтом Яворини, й західню Щавницьку Полосу. Довгота хребта Яворини виносить приблизно 30 км., одначе, дивлячися на його профільовану поверхність, здається, що це одна така довга гора зі заломами - спадами, не ниж-

чими 100 метрів вершок від вершка. В цьому пасі гір найвищий шпиль Яворини 1.116 метрів, Над Каменем 1.083 метрів, Рунок 1.082 метрів, Маковиця 949 метрів. Цей 30-кілометровий хребет Яворини вкритий лісом з перевагою бука, а його рамена, які входять у наші села, здавна викорчовані та примінені під управу ріллі. Сама Сандецька кітловина подібна в дещому своєю урожайністю до Сяніцьких долів.

Дорога на Яворину з наших сіл, напр. з Крижівки, Великої Ростоки, Лосього, Мохначки, Солотвин веде через Криницю - село, долиною Чорного Потока, біля „Діявольського Каменя”, при чому з потоку треба ще до півтора години йти на верх гори. Зразу йдемо через орні поля стежкою, відтак стежка скручує через молодий ліс і губиться на поляні Перегиба. Відціля лісними полянами на хребет до Чортівського Каменя та по півгодинній мандрівці густо вкритими лісовим зіллям полянами доходимо на вершок Яворини. Поляни й орна рілля на Яворині — це власність господарів і тому небагато тут широко положених лісів. Дуже цікавим явищем на цій горі є велика скала, так званий Діявольський Камінь, на невеликій підставі, 170 метрів нижче самого верха, на поляні Перегибі. Недалеко є печера в скалі, яка — згідно з народнім переданням — має перехід попід землю аж до Старого Санча. Вершки Яворини вкриті купками бучини з переходом на південь до Мушини, на схід до Криниці, на південний захід до Жегестова, а на південний схід до Поворозника й Ястрябика. Знов же з верха Яворини на схід бачимо ліщищу оселю Висову й гори в напрямі до Горлиць, на півдні Бардіївські гори (за кордоном), на заході Високі Татри, на південному сході села Вижню й Нижню Мохначку, Солотвини, у під-

ніжжя Криницю - село й живець, та на південному заході Попрад і Магуру. Цікаве теж, що на західній стороні верхів Яворини знаходяться джерела доброї води. У цій прикордонній подолі поселені села: Мушинка, Войкова, Дубне, Лелюхів, Андріївка, Милик (перед Миликом лікувальна оселя Мушина), Злоцьке (тут є чудової будови та прекрасно розмальована внутрі українська церква, яку літники з найдалших закутин фотографують з усіх сторін), Щавник (з кількома джерелами й криницями квасної — щавової води), Жегестів (лікувальна оселя), Зубрик, Велика й Мала Вірхомля та за Попрадом Північна.

Пасмо Яворини, мережане від півдня довгими, вузькими ярами й долинами, відзначається чудовою долиною Мушинки, через яку веде дорога з Поворозника до Тилича та яка зовсім нагадує гори Пеніни; друга долина, яку теж варто звидіти, це на південний захід від села Криниці долина Чорного Потока. Вона має дуже лагідний спад, а потік, що її прорізує, спокійним плесом котить свої води та в половині цієї долини збігає вділ 2-метровим водопадом. У бік від водопаду починається долина Ганчарівка, теж дуже різноманітна своїми видами. А над цими долинами, наче сторож, гора Рунок, 1.082 метрів висока, з незвичайно чарівною долиною, званою Пищаликівка.

На звидження й перехід хребтом Яворини треба доброго пів дня. Але загубитися на цій високорівні тяжче, бо там є скрізь різні туристичні знаки, які все заведуть мандрівника до людських осель, а люди вже добру дорогу вказують. Щоб не вводити мандрівника в непевне, слід згадати, що це 30 кілометрів довге пасмо гір, від найвищого свого верха назване Яворина, між стоковищем ріки Білої та Попраду, є

із усіх сторін доступне. І так з кожного села Сандецької округи можна дійти на шпиль Яворини.

\* \* \*

Перед закінченням ще раз наведемо головний шлях нашої мандрівки:

Коротші прогульки: одна зі Сянока до джерел Вислока й верхами понад села: Суровицю, Поляни, Суровичні, Волю Нижню, Яслиська, Дальову, Шклярі, Королик, Дошню до Риманова; відціля поворот до Сянока.

Друга: промежжям Лемківщини та Бойківщини до джерел Сяну — із Загір'я через Лісько, Гічву, Мичківці, Солинку, Манів, Хревт, Райське, Терку, Студене до Сянока і Балигорідську округу з поворотом.

Знов же головний шлях, або прогулькова тура від Сяну до Попраду веде зі Сянока до Боська, Риманова, Роги й Рогівську гору, Дуклю, Гирову, через ліс до Мисцовой, Котані, Великої Святкової, Вірхні, Гладішева, Устя Руського, Полян, Кам'яної на Яворинську верховину; відціля звидівши підяворинські села: Матієву, Лабову, Лабівець, Берест, Нову Весь, Крижівку, Велику Ростоку, Лося, Чирну, Баницю, Ізби, обі Мохначки, Тилич, Криницю — сходимо в долину Попраду й в низ ярмом Попраду — заглянувши до Білої Води, Явірок, Чорної Води та Шляхтової, вертаємо до Нового Санча; відтак через містечко Грибів, Горлиці, Ясло йдемо залізницею до Коросна. Тут звиджуємо рафінерію земної ропи, варстати ткацького промислу, та далі йдемо битим шляхом до Стрижівської Округи, де є села з українським населенням. Ці села: Бонарівка, Красна, Коростенка, Опарівка, Ванівка, Петрова Воля, Ріпник, Висока, Лютча, Чорноріки.

Насувається ще питання, як довго тривати-

ме така мандрівка. Нелегко дати вичерпуючу відповідь. Щодо поданих обох коротших мандрівок, а саме із Сянока до джерел Вислока й зі Загіря до джерел Сяну, треба щонайменше повного тижня, враховуючи час на короткі відпочинки, або кругло 10 днів. Розуміється, що не будемо непотрібно наймати підвод, тільки перейдемо цим шляхом від кінця до кінця піхотою. Не виключене теж, що ніхто нам не заборонить і довше мандрувати у цих сторонах. Це лишаємо добрій та непримушеній волі й охоті кожного туриста.

Але на мандрівку із Сянока через Рима-нів, Дуклю й далі до Сандецького Бескиду й з поворотом треба бодай повного місяця. Однак тут не робимо окремих застережень, бо хто хотів би пр. з усіх сторін обійти та бути на всіх верхах Яворини, добре поплавати по Попраді, спробувати купелі в Дунайці, заглянути хоч би на часок у Малі Пеніни, покушати чорного гірського хліба та запити джерельною лікувальною водою — цей ще добре не зжився з гірським сонцем, а місяць, як батогом тріснув...

Отже в загальному побачить мандрівник гори, долини, яри Ослави, Вислока, Яселки, Вислоки Ропи, Білої, Попраду, Дунайця та час подумати би про поворот, а тут кажуть люди на Яворині, що біля села Милика, на просторі 25 га росте, як природній заповідник, єдиний може в цілій Європі, липовий ліс, в якому липи грубі 2<sup>1</sup>/<sub>2</sub> м., памятають часи зперед 150 років... Як же не зайти хоч на хвилину в цей лісок?... Або познайомившись з гостинними людьми в деякому селі, як не лишитися ще два дні, коли саме тоді буде празник св. Петра та Павла, або „кермаш“ Спаса, або Пресвятої Богородиці, а тут і вакації вже кінчаються... Не легко розпрощатися з го-



рами, але за рік знову тут напевно приїдемо! Бо в горах радість, краса, здоров'я, спокій, безтурботне життя, повні пригорщі майзінгля й ладаном овіяних смерік... А в хижечках над струмками добрі сердечні люди...


Найкращим доказом внутрішнього вдовілля літників і прогульковців з побуту в горах Лемківщини були уривки з листів наших громадян, які по своєму повороті відтіля писали до нас про свою радість з приводу доброго вихіснування своєї відпустки.

Ось уривок з листа одного священика:

„...Коли я бачив, як у неділю білим шнурком спішили люди в святочних одягах гірськими стежками з дочерних сіл до своєї матірньої церкви, весело між собою гуторячи, відразу розвіявся у мені сумнів щодо всіх голосів і небилець — мовляв — за Сяном нема українців... — А з розмови з одним патріярхом — газдою, що зайшов на приходство мого товариша священика, де я вліті перебував, довідався я багато цікавого про твердість і характерність тих бідних, але зате дуже чесних наших громадян у горах... — Тепер щороку йду у Ваші гори... Поручаюся молитвам з християнським привітом о. І. Р.”

З іншого листа: — „Пане Редакторе! Безмежно вдячна, що Ви намовили мене, щоб я їхала у Ваші гори. Я бувала з ріднею у Швайцарії, одначе так гарно, а заразом з таким захопленням і такою охотою ніколи не відбувала я прогульок, як цього літа в джерелах Вислока. Мушу ще поїхати в долину Попраду. Ви щасливі, що можете звати ці землі Вашою тіснішою Батьківщиною. — Всіх знайомих намовляю, щоб їхали там, де Бог ще на кожному кроці. — З глибокою до Вас пошаною. Олена К.”

Знов же товариші праці таке пишуть: „Любий Лемку! Ти правду оповідав нам про ці Твої зелені чудові лемківські гори. Та ж там така краса на кожному кроці, що й пером усього не списати. А ці статочні мовчаливі люди; — не одно можна від них навчитися. На Цергову я часто виходив і відціля зродилася в мені думка написати історичну повість про те, що Бескид говорить. Жалую, що час так скоро минає. Верну до праці такий здоровий, що на чотири плуги орати зможу...





## **ЯКІ ДІТИ, така й будуччина народу !**

Не всього може дитина навчитися в школі. У її вихованні мусять співпрацювати родичі, дім. Хто ж краще допоможе їм у цьому важному ділі, як не

# **„ДЗВІНОЧОК”**

Це найкращий національний часопис для українських дітей дошкільного й шкільного віку. Щомісяця приносить дітворі цікаві вірші, оповідання, пісні й танки з нотами, загадки, забави, сценки, рисунки тощо — усе по-мистецьки ілюстроване (в двох кольорах). Співпрацюють найкращі пера литьакої літератури, відомий композитор М. Гайворонський й другі.

**Передплата на рік тільки 2 зл. (на піврік 1.20 зл.) (за границею 1 доляр амер.)**

За невеликий кошт має дитина річно 2 гарних книжечок, які її повчать, забавлять і розрадіять.

**Д З В І Н О Ч О К**

**Львів, вул. Косцюшка 1а.**